



ACOPA

Accessibilité et Opportunités de soins des Personnes Âgées dans la région Pays de la Loire

PAR



GÉRONTOPÔLE
AUTONOMIE LONGÉVITÉ

PAYS DE LA LOIRE

NEWSLETTER N°1

Partenariats

Nous avons le plaisir de vous annoncer que le groupe AG2R rejoint le programme ACOPA à partir de cette année (et ce, pour une durée de deux ans).

Financement FEDER : en attente du retour du service EUROPE.

Visites partenariales : ARS Pays de la Loire (6 février 2024), CD Maine-et-Loire (11 avril 2024) et Région Pays de la Loire (15 avril 2024).



Avancées des recherches et des études

Recherche sociologique sur les configurations de soutien (Marion David)

39 entretiens ont été réalisés auprès de personnes en perte d'autonomie vivant seules (GIR 3 à 6) ainsi que leurs proches aidants (enfants, frères et sœurs, neveux et nièces, amis, voisins, anciennes aide-ménagères...). La prise de contact avec les enquêtés est intervenue par l'intermédiaire de professionnelles exerçant au sein de trois SSIAD et d'un centre de santé infirmier présents dans le sud-ouest du Pays Segréen et dans le sud du Pays de Retz, notamment la commune de Machecoul. Il s'agit d'entretiens particulièrement approfondis, puisque leur durée cumulée représente plus de 77 heures d'enregistrement audio, en cours de transcription. L'enquête de terrain se poursuivra jusqu'en juin, et sera suivie, de juillet à septembre, d'une phase d'analyse donnant lieu à la rédaction d'un rapport de recherche et à la soumission de plusieurs articles scientifiques.

Etudes état de santé et recours aux soins

Les études relatives aux pathologies et aux recours aux urgences des ligériens âgés sont terminées et sont presque toutes publiées dans l'ATLAS. Les études sur le recours des personnes âgées aux généralistes et aux spécialistes sont en voie de correction. Elles feront l'objet d'une publication prochaine dans l'ATLAS. Elles seront suivies de la publication cet été d'études régionales sur les activités de l'Hospitalisation à Domicile auprès des personnes âgées, la non-couverture en médecin traitant en activité des personnes âgées, le recours des bénéficiaires de la C2S âgés aux généralistes et d'études prospectives sur le parc médico-social régional (horizon 2035).

Etude APA domicile

Les données sur l'APA à domicile sont dorénavant récoltées auprès des trois conseils départementaux partenaires. D'une durée de 16 mois (mai 2024 – septembre 2025), la recherche sur les modalités de recours et d'accès à l'APA à domicile va débiter avec une première étape d'analyse statistique et géographique des demandes d'APA (acceptées et refusées) selon le recours et les caractéristiques des bénéficiaires. Cette première étape sera suivie d'une recherche sociologique auprès de bénéficiaires et de professionnels entre octobre 2024 et mai 2025.



Outils

Atlas

Publication pour fin mai/début juin des planches relatives aux maladies neuro-dégénératives, aux recours des personnes âgées aux urgences, aux suivis d'hospitalisation après passage aux urgences (pour les personnes âgées), aux retours hospitaliers des personnes âgées après passage aux urgences, aux recours des personnes âgées aux généralistes, aux recours des malades âgés aux généralistes et aux recours aux spécialistes des personnes âgées.

Banque de données territorialisées

Stockage des données, ouverture aux partenaires de la banque en septembre 2024.

Cart'âge

Travaux de structuration, d'ajouts et d'harmonisation des données (petites difficultés liées à l'actualisation des découpages territoriaux). Stabilisation de l'outil au mois de mai 2024. Cart'âge fera ensuite l'objet d'ajouts et d'actualisation de données. Préparation d'une campagne de sensibilisation et de formation à l'outil auprès des partenaires et sur les territoires pour l'automne 2024.

Travail partenarial de collecte de données territorialisées sur la longévité

- 1 Entre décembre 2023 et mai 2024, plusieurs jeux de données ont été livrés par l'Observatoire Régional de la Santé : données sur les recours territorialisés des personnes âgées aux médecins généralistes (selon le type de consultations), aux médecins spécialistes, aux pharmacies, aux masseurs-kinésithérapeutes, aux chirurgiens-dentistes et aux laboratoires d'analyses médicales ainsi que des données sur les bénéficiaires de la C2S et sur la population bénéficiant (ou non) d'un médecin traitant en activité.
- 2 Conventionnement en cours avec la DREAL Pays de la Loire pour l'obtention de données relatives aux actes d'adaptation et d'amélioration de l'habitat en faveur des personnes âgées.
- 3 Conventionnement en cours avec la CARSAT Pays de la Loire pour l'obtention de données relatives aux GIR 5-6, au veuvage (réversion) et aux sorties d'hospitalisation.
- 4 Obtention des données relatives à l'APA-Domicile de la part des Conseils départementaux de la Loire-Atlantique, du Maine-et-Loire et de la Sarthe.
- 5 Requête de données auprès de l'ARS Pays de la Loire sur les activités gériatriques des ESMS et des SMR de la région Pays de la Loire.
- 6 Obtention des données de l'enquête EHPA et BADIANE auprès de la DREES (via le comité du secret).

**MAI
2024**

Rendez-vous programmé avec le GCS e-santé Pays de la Loire.

Valorisation scientifique

En cours d'édition

Article scientifique de Blanchet M., David M., 2024.
« Dimensions et enjeux socio-spatiaux du vieillissement hors des métropoles », Retraite et Société.

En cours d'édition

Article scientifique de Blanchet M., NDoye R., Berrut G., 2024.
« Jalons sociologiques et géographiques en faveur d'un score de distance et de disponibilité potentielle des enfants de personnes très âgées », Gériatrie Psychologie Neuropsychiatrie du Vieillessement.

21 mars 2024

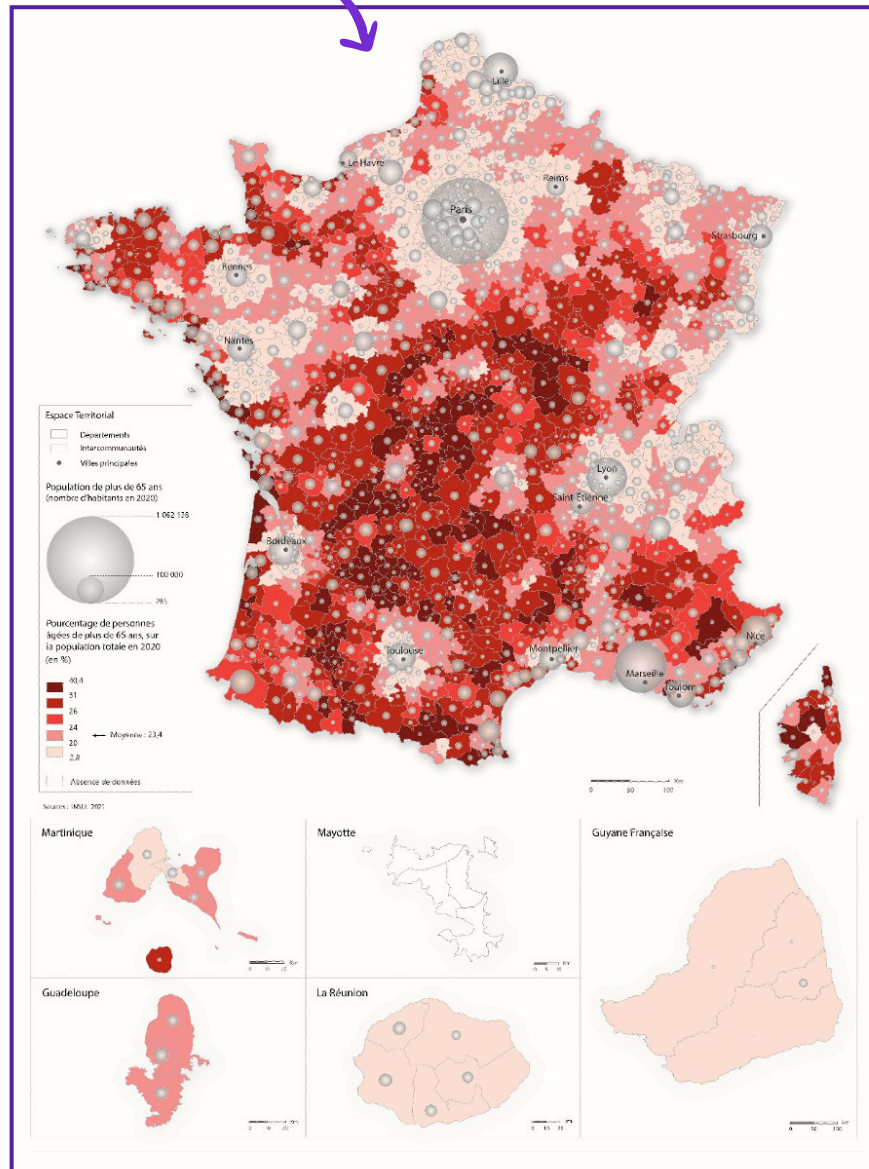
Intervention de M. Blanchet aux printanières de la Société Française de Gériatrie et de Gériologie, « Vieillessement du territoire français : état des lieux et enjeux territoriaux ».

La figure du moment

Carte – Répartition et représentativité démographique (en %) des personnes âgées de 65 ans et plus (niveau EPCI)

Source INSEE 2021

Au 1er janvier 2021, la France (entière) compte un peu moins de 14 millions d'habitants âgés de 65 ans ou plus, soit un peu plus d'un habitant sur cinq. Les trois quarts des personnes âgées de 65 ans ou plus résident dans les grandes aires urbaines, tandis que 4,5 % résident en milieu rural. Dans ce cadre, le vieillissement de la population est intimement lié à la densité démographique. A ce jeu, les personnes âgées sont sous-représentées dans la population des métropoles et des agglomérations (entre 12 % et 17 % de la population totale) ainsi que dans une large partie des territoires d'outre-mer. A l'inverse, moins la densité démographique est élevée plus la part des personnes de 65 ans ou plus est élevée dans la population totale.



Ce profil s'observe notamment dans les intercommunalités rurales des Ardennes, de la Bourgogne, du centre de la Bretagne, de la région Centre, du Massif-Central et de la Corse : plus d'un habitant sur quatre de ces intercommunalités est âgé de 65 ans ou plus. Enfin, pour une large partie du littoral français (notamment l'arc atlantique), les personnes âgées sont surreprésentées (un habitant sur trois est âgé de 65 ans et plus). Cet instantané du vieillissement de la population montre que les personnes âgées sont surreprésentées là où elles sont concentrées, et inversement. Cet équilibre géographique est en cours d'évolution : l'onde de vieillissement se déplace des campagnes et des poches urbaines de vieillissement vers, d'une part, les quartiers des politiques de la ville et, d'autre part, les espaces périurbains

LES PROCHAINS RENDEZ-VOUS !



5ème COPIL ACOPA
Vendredi 31 mai 2024 à 10h
au siège du GÉrontopôle des
Pays de la Loire

NEWSLETTER N°2

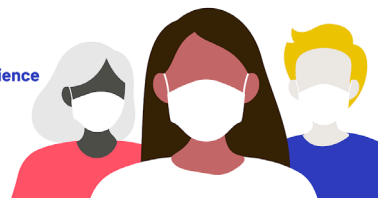
Publication de la seconde
newsletter ACOPA
2 juillet 2024



COVID-19

Regards croisés sur l'expérience
du confinement au lycée
et en Ehpad

Webinaire



Lydie Bichet

Docteure en sociologie et chargée de recherche au PSInstitut

Date 13 juin / 17h30

Conférence « Regards croisés sur l'expérience du confinement au Lycée et en EHPAD »

Lydie Bichet, Docteure en Sociologie,
jeudi 13 juin 2024 à 17h30 (par
visioconférence)

Nos contacts



mickael.blanchet@gerontopole-paysdelaloire.fr,
marion.david@gerontopole-paysdelaloire.fr,
chun-ya.liu@gerontopole-paysdelaloire.fr,
valerie.bernat@gerontopole-paysdelaloire.fr



ACOPA

Accessibilité et Opportunités de soins des Personnes Âgées
dans la région Pays de la Loire

PAR



GÉrontopôle
AUTONOMIE LONGÉVITÉ

PAYS DE
LA LOIRE